



## Inhoudsopgave

Voorwoord	3
1. Inleiding	5
2. Onderzoek en methodiek	6
3. Analyse van de muntvondsten	8
4. Ruimtelijke analyse	11
5. Bronnenonderzoek	14
6. Conclusies	16
Bijlagen	
1 Tekeningen	17
2. Catalogus	20

## Voorwoord

Het verhaal over de muntvondsten van de Bredeweg heeft een hoog autobiografisch gehalte, zou men met een knipoog kunnen zeggen. Het speelt zich af in mijn jeugd (ik ben geboren in 1961) en in de tuin van mijn ouderlijk huis aan de Bredeweg 32 in Nederweert. Men kan zelfs stellen dat het verhaal aan de basis ligt van mijn ontluikende passie voor archeologie in de tijd dat ik nog op de basisschool zat.

Mijn ouders bezaten op het adres Bredeweg 32 een bijna 100 m diepe tuin die zij als moestuin en boomgaard in gebruik hadden. Helemaal achter in de tuin stond een follie-kasteeltje dat mijn vader tussen 1962 en 1965 in zijn vrije tijd had gebouwd. Vanwege de ligging middenin het oude akkergebied van Nederweert, vond ik als kind regelmatig antiquiteiten in de pas omgespitte grond. Dat varieerde van potscherven, pijpenkopjes, pijpensteeltjes, vuurstenen objecten, metalen knoopjes en gespen, frutsels en tal van ondefinieerbare voorwerpen. Maar ook sterk verweerde munten en muntjes, en die trokken natuurlijk mijn bovengemiddelde aandacht. De meeste voorwerpen vond ik zelf, sommige andere werden gevonden door mijn ouders bij grondbewerking in hun tuin. Maar welke objectsoort het ook betrof, als kind verzamelde ik al die zaken minutieus en registreerde ik ze in opschrijfboekjes en losse briefjes. Op negenjarige leeftijd (in 1970) ben ik begonnen met het administreren van de vondsten.



Figuur 1. Het follie-kasteel in de tuin van Bredeweg 32. Op de voorgrond de tuin die deel uitmaakte van het onderzochte gebied. Foto uit 1967. Uiterst rechts leunend op de kantelen van het kasteel staat de auteur. Foto: Fien Bruekers-van de Schoor, collectie fam. Bruekers.

Als het geregend had trok ik erop uit om de natte glinsterende objecten op het maaiveld te ontdekken. Aanvankelijk alleen in de eigen tuin maar later ook op de akkerpercelen die toen nog onze tuin aan oost- en noordzijde omgaven. Daar was het oppervlak helaas meestal ruw geploegd en geen glad biljartlaken, zodat de vondsten daar meestal beperkt bleven tot de grotere potscherven of opvallend witte pijpekopjes.

Na enige tijd begon ik door te krijgen dat niet alle stukken tuin even succesvol waren als het ging om het vinden van voorwerpen. Dat deed het vermoeden ontstaan dat we niet te maken hebben met toevallig verloren of door middel van bemesting terecht gekomen objecten, maar dat er wat anders aan de hand was. Bij nadere uitwerking bleek dat ook het geval te zijn.

Dat was de aanleiding dat ik bij het slagen voor mijn HAVO-examen in het voorjaar van 1978 een eenvoudige metaaldetector ten geschenke kreeg. Vanaf dat moment kon ik systematisch te werk gaan bij het onderzoek van onze tuin en betrok ik ook steeds meer de aangrenzende percelen (akkers) bij die verkenning. Het aantal munt- en andere metaalvondsten nam in die jaren daarna dan ook sterk toe.

Het determineren van de vaak sterk gesleten en gecorrodeerde munten stelde mij aanvankelijk voor grote problemen. Ook was de beschikbare literatuur (vaak 19<sup>de</sup>-eeuws) niet in de lokale bibliotheek voorhanden. In de zomers van 1978 en 1979 bezocht ik daarom de Stadsbibliotheek van Maastricht, waar in de vorm van de op zich zelf al antieke en zeer zeldzame publicaties van Chestret de Haneffe, Verkade en Van der Chijs mijn afbeeldingen en determinaties aan elkaar gekoppeld konden worden.

Ondanks de jarenlange en minutieuze kartering kwam het nooit tot een publicatie van de resultaten en conclusies. Veel aanleiding daartoe was er ook niet, en het wetenschappelijk belang van de vondsten en de conclusies zal ook nooit meer dan een voetnoot in de lokale geschiedenis worden. Maar in het kader van het documenteren van 'cold cases' uit de Nederweerder archeologie probeert het voorliggende rapport zo'n 35 jaar na dato in die lacune te voorzien.

## 1. Inleiding

Deze rapportage beschrijft de muntvondsten van de Bredeweg, en gaat niet verder in op de overige metaalvondsten uit het onderzoeksgebied. Het onderzoek leverde ook vele andere metaalvondsten op (zoals riembeslag, gespen, knopen, ringen, lakenzegels, devotionalia enz.). Deze zijn alle geregistreerd maar worden hier niet verder geanalyseerd.

Vanuit de dimensies tijd, spreiding en depositiewijze worden de vondsten geanalyseerd en zal gepoogd worden te komen tot een verklaring van het ruimtelijke verspreidingspatroon.

## 2. Onderzoek en methodiek

Alle muntvondsten zijn vergaard door jarenlange *Landesaufnahme* of veldkartering. Aanvankelijk (1970-1978) door middel van visuele prospectie en van 1978-1984 met gebruikmaking van een metaaldetector. Het onderzoeksgebied betrof de tuin van Bredeweg 32 en enkele aangrenzende akkerpercelen. Het hele gebied werd imaginair verdeeld in een coördinatenstelsel met vakken van 1x1m. In het tuingedeelte werden visuele referentiepunten gebruikt (tuinpaden en hoeken van gebouwtjes) en in het akkergedeelte werd ingemeten door middel van meetlint en soms door het afmeten met stappen. Daardoor ontstonden wel verschillen in nauwkeurigheid; waar de tuinvondsten met een accuratesse van minder dan 25 cm werden ingemeten, moet bij de akkervondsten een nauwkeurigheid van ongeveer 1m in acht worden genomen. Voor de aard van dit onderzoek werd dat echter niet als een probleem gezien.

Dan is er nog een opmerking maken over de intensiteit van de verkenningen. De eigen tuin van Bredeweg 32 werd het meest intensief verkend. De aangrenzende percelen veel minder intensief. Zowel minder vaak als minder goed en minder frequent. Minder vaak vanwege het grote delen van het jaar bebouwd zijn met graan, maïs of bieten. Minder goed vanwege het ongelijkmatige oppervlak dat zowel visuele prospectie als metaaldetectie lastig maakt. Minder frequent omdat het hemd (de tuin) nader was dan de rok (de buurpercelen). Dat alles heeft dus ook zijn weerslag in de absolute aantallen vondsten, die voor de tuin veel hoger zijn dan voor daarbuiten gelegen percelen.



Figuur 2. Het onderzoeksgebied, geprojecteerd op de moderne (2017) topografie. In **rood** de oude kadastrale grenzen. In **zwarte** contour het woonhuis Bredeweg 32 en achterliggende tuin. In **groen** de globale contour van het onderzochte gebied. Ondergrond: [www.afstandmeten.nl](http://www.afstandmeten.nl)



### 3. Analyse van de muntvondsten

In bijlage 2 is de catalogus van alle muntvondsten en hun determinaties opgenomen. Een analyse van de muntvondsten naar herkomst, ouderdom en materiaalsoort laat zich als volgt presenteren:

herkomst	n	frequentie
Koninkrijk Holland	14	
Prinsbisdom Luik	14	
Republiek Ver. Nederl.	7	
Duits (div.)	6	
Spaans Brabant	2	
Koninkrijk België	4	
onbekend	2	
Totaal	49	

periode	n	frequentie
onbekend	2	
1500-1600	4	
1600-1700	6	
1700-1800	18	
1800-1900	15	
1900-2000	4	
Totaal	49	

materiaal	n	frequentie
brons/koper	42	
zilver	7	
Totaal	49	

Hierbij moet gezegd worden dat geen nader onderscheid is gemaakt tussen koper en brons.

Bij de determinatietabel in de bijlage gelden de volgende referenties:

Var. Variant op (bijvoorbeeld ander jaartal of munthuis)

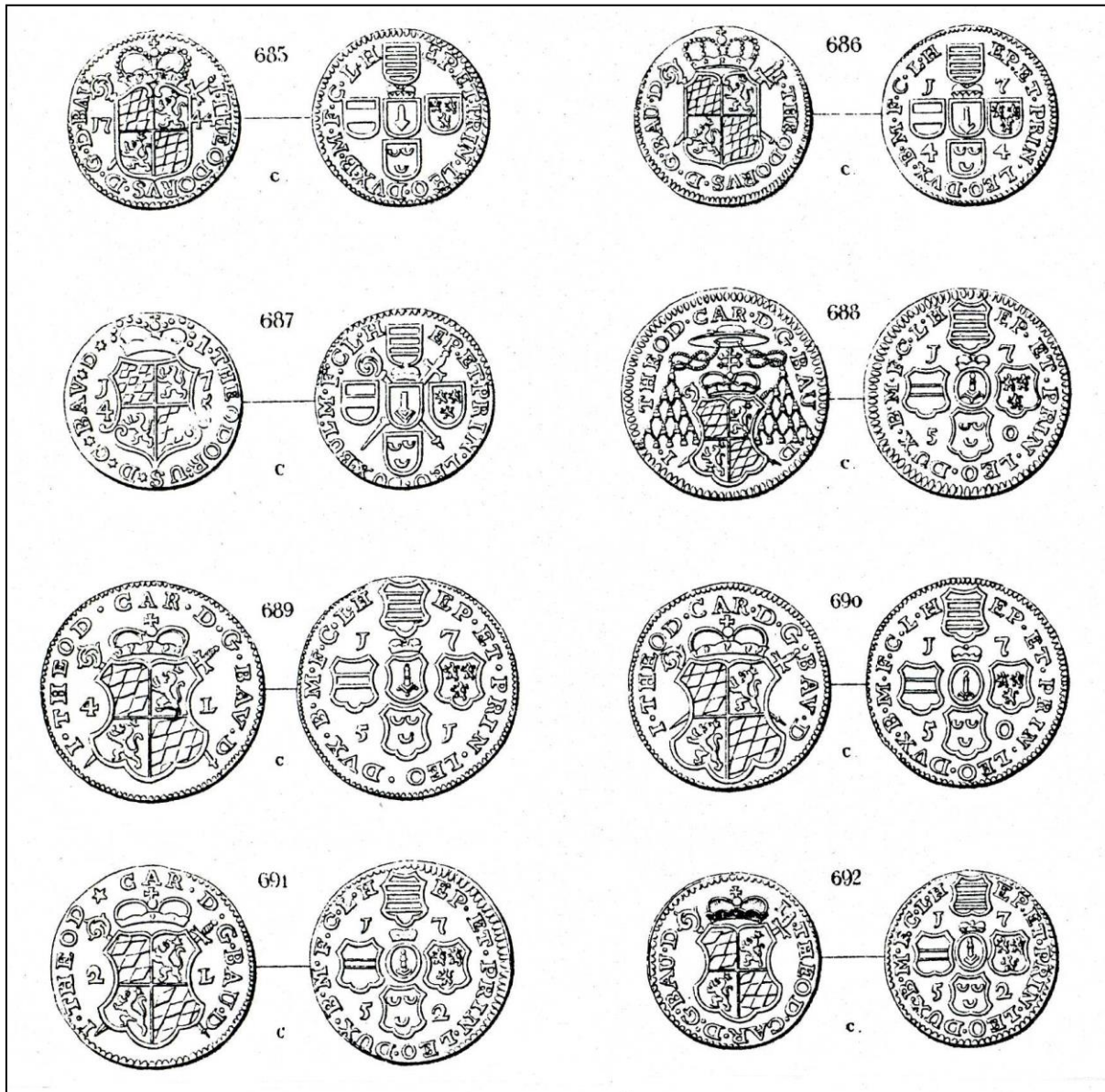
De Ren. L. C. de Renesse Breidbach, *Histoire Numismatique de l'Éveché et Principauté de Liège* (Brussel 1830).

De Ch. J. de Chestret de Haneffe, *Numismatique de la Principauté de Liège et de ses dépendances (Bouillon, Looz)*, (Brussel 1890).

Van der Ch. P.O. van der Chijs, *De munten der leenen van de voormalige hertogdommen Brabant en Limburg* (Haarlem 1862).

Verkade P. Verkade, *Muntboek bevattende de namen en afbeeldingen van munten geslagen in de 7 voormalige Verenigde Nederlandse Provinciën* (Schiedam 1848).

- Noss A. Noss, *Die Münzen van Berg und Jülich Berg, Teil II: Die Münzen der Grafen und Herzogen van Cleve* (München 1931).
- Van G. H. Enno van Gelder, *Les monnaies des Pays-Bas Bourguignons et Espagnols* (Amsterdam 1960).
- De Vr. P.C. de Vries, *Muntboek van de munten van Holland en Zeeland van 1576-1795* (Rotterdam 1961).
- Spr. J. Sprenger, *Nederlandse en Luikse munten in het provinciaal museum voor kunst en oudheden (Bonnefantenmuseum) te Maastricht* (Maastricht 1962).



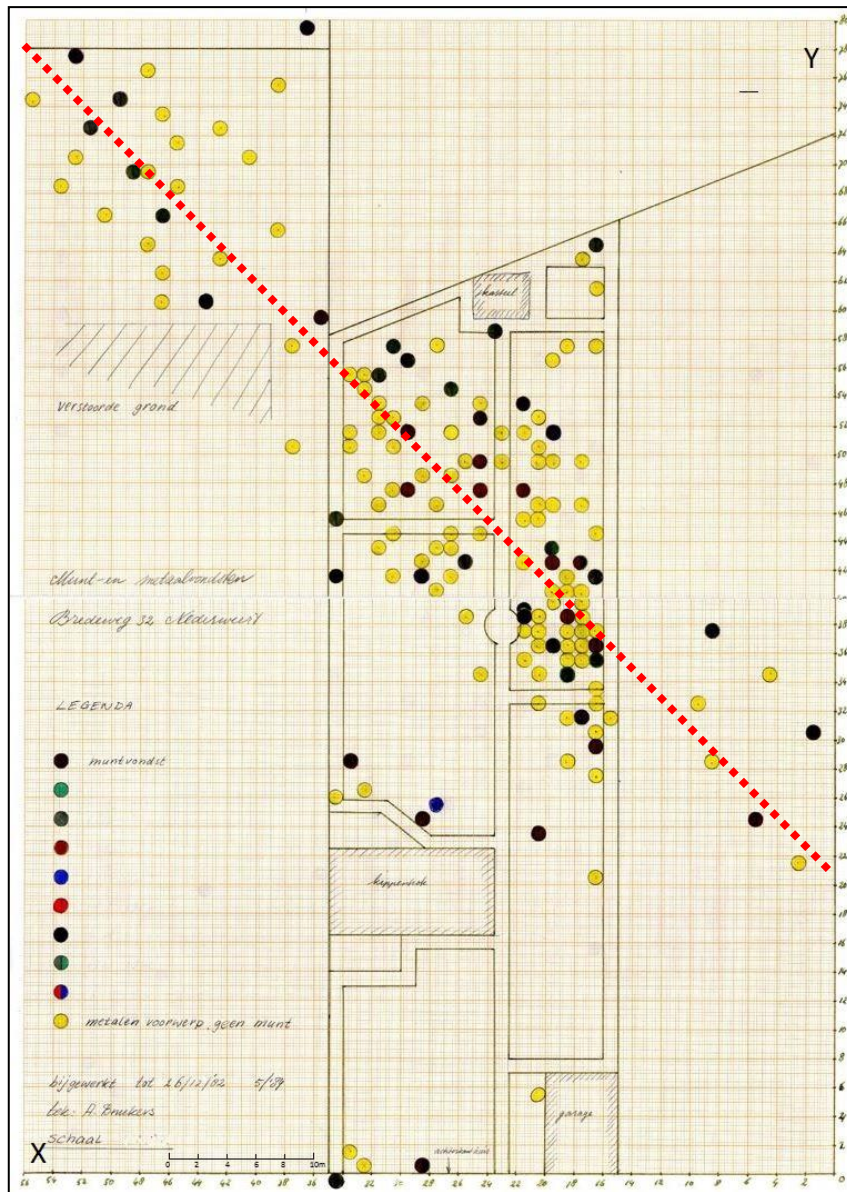
Figuur 4. Liards (685-688) en double-liards (691) van het Prinsbisdom Luik. Veelvoorkomende types onder de muntvondsten van de Bredeweg. Uit: J. de Chestret de Haneffe (1890).



Figuur 5. Muntvondsten van het Koninkrijk Nederland (1822-1827).

## 4. Ruimtelijke analyse

Op onderstaande figuur (ook in groter formaat afgebeeld in de bijlage) staan alle metaalvondsten van de Bredeweg geplot. De donkere stippen zijn muntvondsten en de gele stippen andere metalen objecten zoals gespen, ringen, boekbeslag, lakenkeurmerken, knopen enz.



Figuur 6. Ruimtelijke verspreiding van alle metaalvondsten (donker = munt, geel = overige vondstsoorten). De rode stippelij is de lijn van de correlatie-coëfficiënt.

Het gebruikte grid beslaat 1x1m. De correlatie-coëfficiënt van alleen al de 49 muntvondsten bedraagt -0,5183. Dat betekent een zeer significante lineaire correlatie. Ook de correlatie-coëfficiënt van de andere metaalvondsten is daarmee in lijn.

Bij de analyse van de spreiding in ouderdom van de munten lijken zich twee prominente aanwijsbare clusters deposities voor te doen. Deze bestaan uit een relatief grote hoeveelheid exemplaren uit een sterk begrensde tijdspanne.

Cluster I omvat voornamelijk Luikse oorden (liards) uit de periode vanaf 1722 met een sluitmunt uit 1750. In totaal gaat het om 16 species met een significant verschillende mate van gebruiksslijtage.

Cluster II bevat bijna uitsluitend Nederlandse halve en hele centen uit een zeer begrensde tijdvak, namelijk 1819-1827. Hun slijtagepatroon verschilt weinig-significant en hun bewaringstoestand is gemiddeld hoog.

jaartal	vondstnr.	coördinaten	status
1722	2628	32-56	SS
1723	2568	35-46	SSS
1725	2688	18-43	SS
1726	2736	35-00	SS
1736	2592	22-39	SS
1739	2604	25-53	SSS
1739	2616	22-54	S
1739	2748	34-29	SS
1744	2700	09-38	S
1744	2784	26-43	SS
1745	2760	17-42	S
1745	2772	52-73	S
1745	2928	30-57	S
1746	2868	17-65	S
1749	2964	50-75	S
1750	2844	20-37	S

jaartal	vondstnr.	coördinaten.	status
1819	3060	20-43	S
1822	2544	29-25	S
1822	2652	30-48	S
1822	2664	30-52	S
1822	2904	25-48	S
1823	2640	17-30	SS
1823	2832	25-50	S
1823	2952	18-32	SS
1824	2676	17-37	SS
1826	2724	06-25	S
1826	2820	19-39	S
1827	2808	22-48	SS
1827	3048	21-24	S

Toelichting:

SSS= sterke gebruiksslijtage, moeilijk leesbaar

SS= lichte gebruiksslijtage, makkelijk leesbaar

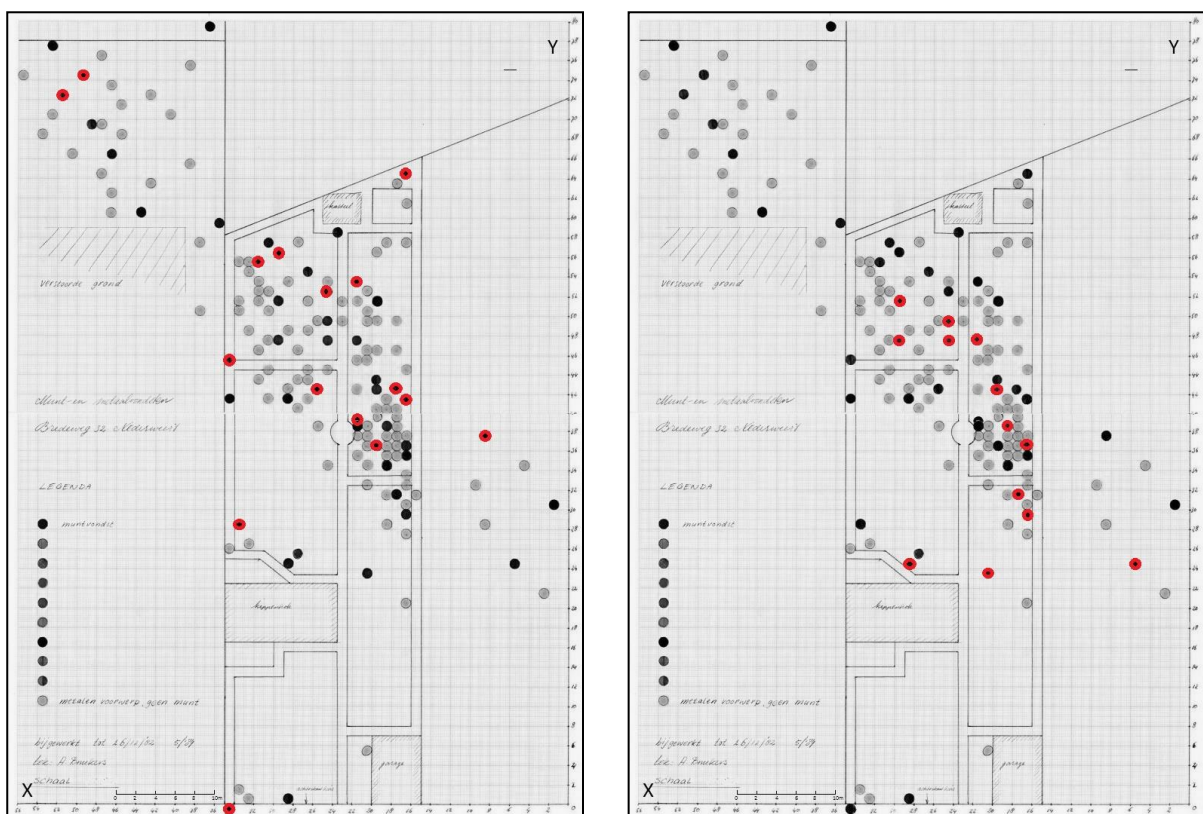
S= vrijwel geen gebruiksslijtage, wel bodemverwerking

Alle overige munten vallen buiten deze intervallen, hoewel dat niet hoeft te betekenen dat ze geen onderdeel zijn geweest van de depositie of het verlies. Ook tussen modern geld kunnen immers oudere stukken voorkomen.

In alle gevallen bevinden zich binnen elke cluster zowel gave als afgesleten exemplaren. Met name in cluster I is een duidelijke evolutie in gebruiksslijtage te zien. Dat is ook te

verwachten omdat het een langer tijdvak betreft. Zo zijn in cluster I de munten van ca. 1723 duidelijk sterker afgesleten dan die van ca. 1745. Hetzelfde geldt maar dan in minder significante zin in cluster II waar de jongste munten duidelijk minder gesleten zijn dan de oudere, maar waar het tijdvak veel kleiner is (acht jaar). Daarnaast dragen alle munten natuurlijk de sporen van jarenlang verblijf in een corroderende bodem. In elk geval sterkt deze waarneming het beeld dat de munten uit de clusters in samenhang met elkaar gedeponeerd (en waarschijnlijk verloren) zijn.

Als we de clusters beschouwen ten aanzien van hun ruimtelijke verspreiding, dan zien we een opvallend lage correlatie. De vindplaatsen liggen verspreid over een tientallen vierkante meters groot gebied, hoewel het merendele in elkaars nabijheid ligt. Dat is met name bij het 19<sup>de</sup>-eeuwse culster II het geval. Het is een open vraag welk deel van die verspreiding het gevolg is van jarenlange ploeg- en akkerbouwactiviteiten, en welk deel een gevolg is van random deposities (plaggenbemesting en huisvuil). Ongetwijfeld zijn de twee vondsten in het uiterste noordwesten van cluster I losse deposities geweest.



Figuur 7 en 8. Ruimtelijke verspreiding van de munten van cluster I (links) en cluster II (rechts). De betreffende munten zijn met een rode stip aangeduid.

## 5. Bronnenonderzoek

Bewoningsonderzoek door de Stichting Geschiedschrijving Nederweert laat zien dat de noordzijde van de Bredeweg, deel uitmakend van het zogenaamde Straterhuisveld, vanaf de late middeleeuwen geen bewoning heeft gekend en als akkerland in gebruik is geweest. Evenmin is er sprake geweest van een officiële weg of voetpad in het onderzoeksgebied. Als we echter uitzoomen en de Ferrariskaart van 1775 of het kadastrale minuutplan van 1844 erbij nemen, dan zien we dat ten noordwesten van het onderzoeksgebied enkele voetpaden voorkomen. Deze dragen de benaming 'kerkpad' en dienden als bypass-route voor de bewoners van Boeket en Heijsterstraat om te voet naar de kerk te gaan. Voetpaden waren daartoe beter geschikt dan de reguliere wegen, die zeker in de nate seizoenen door intensief verkeer met kar en paard vrijwel onbegaanbaar waren. Nederweert kende een uitgebreid stelsel van dergelijke kerkwegen, die, zoals de naam ook al suggereert, ook qua richting lopen naar de St. Lambertuskerk van Nederweert. Dichtbij de dorpskern sloten zij aan op de reguliere wegen, die daar ook vaak half-verhard waren vanaf de 18<sup>de</sup> eeuw.



Figuur 9. Detail uit de Ferrariskaart (1775). De stippellijnen geven de voetpaden aan. Zie vooral ook het gestippelde pad dat horizontaal door de plaatsnaam Nederweert loopt. Het onderzoeksgebied ligt onder de letters EE. Bron: [www.belgica.kbr.be](http://www.belgica.kbr.be).

De kerkpaden in de omgeving van de Bredeweg vinden we ook op de kadastrale minuutplannen van 1844 terug. In figuur 10 zijn zij met blauwe kleur aangegeven en vormen zij ook daadwerkelijke kadastrale grenzen en objecten. In het onderzoeksgebied lopen geen van dergelijke paden. Wel is heel opvallend dat de op basis van het verspreidingspatroon vastgestelde pad-route (rode ononderbroken lijn) qua richting exact in het verlengde ligt van de blauwe route. En bovendien ook pal op de St. Lambertuskerk gericht is. We houden het er voorzichtig op dat de rode route dus veel minder frequent gebruikt zal zijn dan de blauwe en nooit uitgegroeid is tot een permanente, systematisch gebruikte route. Bij de blauwe was dat dan wel het geval, reden waarom die wel in de kadastrale grenzen ligt verankerd.

Tot ver in de 20<sup>ste</sup> eeuw zijn de paden uit Boeket en Heijsterstraat in gebruik geweest. Pas bij de aanleg van verharde wegen raakten zij overbodig en in ongebruik. In de volksmond en de memorie van omwonenden bestaan geen herinneringen aan een voetpad in het onderzoeksgebied, al dan niet ad hoc gebruikt.



Figuur 10. Kadastrale minuutplan van 1844. In blauw de voetpaden ('kerkpaden') vanuit Boeket en Heijsterstraat richting St. Lambertuskerk in de rechterbenedenhoek. In ononderbroken rood de gerconstrueerde ligging van een pad aan de hand van muntvondsten. In rode streeplijn de vermoedelijke loop van het pad. In geel de contouren van het onderzoeksgebied.

## 6. Conclusies

Meerjarig verzamelen van 1970 tot 1984 (zowel door middel van visuele prospectie als met behulp van metaaldetectie) en het determineren van metaalvondsten in een areaal aan de noordzijde van de woning Bredeweg 32 in Nederweert heeft naast talloze metalen objecten een specifieke categorie van een 49-tal muntvondsten opgeleverd. In het traditionele beeld van random depositie door jarenlange akkerbemesting met huisvuil, vertonen deze vondsten een a-typisch verspreidingsbeeld.

Op de eerste plaats zijn de muntvondsten, net als de overige metaalvondsten overigens, ruimtelijk sterk gecorreleerd in de vorm van een van noordwest naar zuidoost lopende baan van (ten tijde van de prospectie) circa acht meter breedte.

Ten tweede bevinden zich in de collectie twee muntvondsten twee clusters van munten die zowel wat betreft hun chronologische spreiding van het jaar van muntslag (tijdsbestek van minder dan 10 a 20 jaar) als ten aanzien van hun verwerings- en slijtagepatroon, verondersteld worden onderdeel te zijn van twee deposities van meerdere munten tegelijk (dus waarschijnlijk was daar sprake van een verloren beurs). Cluster I (16 munten) omspannt het tweede kwart van de 18<sup>de</sup> eeuw (sluilmunt 1750) en Cluster II (13 munten) het tweede kwart van de 19<sup>de</sup> eeuw (sluilmunt 1827). Alle overige vondsten zijn óf niet herkenbaar onderdeel van de twee clusterdeposities, of vormen random deposities.

De jaartallen van muntslag van de in totaal 49 muntvondsten beslaan een periode van exact vier eeuwen, namelijk van 1542 tot 1942. Het overgrote deel van de munten is van brons of koper, enkele van zilver. Het betreft steeds de allerkleinste coupures (halve cent, hele cent, oord, dubbele oord, halve stuiver, stuiver). De geografische herkomst is zeer breed maar historisch zeer plausibel; de meeste munten komen uit het Koninkrijk Holland (vroeg 19<sup>de</sup> eeuw) en het Prinsbisdom luik (17<sup>de</sup> en 18<sup>de</sup> eeuw). Maar ook het Koninkrijk België, de Republiek en de aangrenzende Duitse vorstendommen zijn vertegenwoordigd.

Een correlatie van de op basis van de muntvondsten gerconstrueerde weg of voetpad met historische of kartografische bronnen is er niet. Wel is plausibel gemaakt dat het gereconstrueerde pad onderdeel was van een groter stelsel van zogenaamde 'kerk(-voet-) paden', waarvan het noordoostelijke deel wel op oude kaarten is aangeduid. En waarmee in dit specifieke geval de buurtschappen Boeket en Heijsterstraat waren verbonden met de dorpskern van Nederweert.

## **Bijlage 1**

Tekeningen



● TE KOOP GEVR.: metaaldetector. A. Bruekers, Bredeweg 32, Nederweert.

*op de keuzes najaar 1977*

1  
En dan over een artikel verleden week in dit blad, waarin het schatgraven als de hobbie voor 1979 werd aangeprezen. Het opsporen van al die on-

2  
vermoede schatten gebeurt met een metaaldetector en de resultaten schijnen frappant. Als ik zoiets lees moet ik altijd glimlachen. De menselijke hang naar geheimzinnigheid en avontuur is niet te stuiten. Hoeveel gelukzoekers zullen zich nu niet zo'n apparaat gaan aanschaffen, in de hoop de vondst van hun leven te doen. En wie weet zullen de heren inbrekers in de toekomst nog met deze metaaldetectoren, vloeren, kasten

3  
en schuilhoeken in het huis van hun keuze gaan onderzoeken. Want iedere uitvinding heeft zo zijn schaduwzijde.

Maar afgelopen week kwam ik op mijn fietstocht door Nederweert in kontakt met een zekere Alfons Bruekers. Die jongen weet zowat alles over de historie van zijn geboortedorp. Hij heeft zelfs een boekwerk over de geschiedenis van de Sint Lambertuskerk samengesteld. Alfons toonde mij een oud kaartje van Nederweert waarop gedeelten stonden van een vroegere weg, Breeweg geheten. Volgens zijn gissingen moest deze schuin door de tuin van zijn ouderlijk huis hebben gelopen. Om dit nu te ontdekken, kocht Alfons evenzo een metaaldetector en haalde de tuin helemaal het onderste boven. Het resultaat was verbluffend. Hij vond een hoop oude munten, zegels van oude lakengilden en nog meer curiositeiten. En de strook in zijn tuin waar hij de meesten van zijn vondsten deed, stemde precies overeen met de richting van die vroegere weg op die oude kaart. Kijk en nu glimlach ik niet meer over die menselijke hang naar het verleden. Want juist dergelijke amateurs als Alfons Bruekers maken dit geheimzinnig verleden levend. Ik denk dat wij nog veel van hem zullen horen. (Land v. Weert 25-10-78)

JOSEPH COURAGE.

*ops. van Leo Janissen*

*Land van Weert 25-10-1978*

## **Bijlage 2**

Catalogus