

Rapportage bouwhistorisch onderzoek Nederweert-Lambertushof Oude School (2001)



ALFONS BRUEKERS

Voorwoord

Deze publicatie is een uitgave van de Stichting Regionaal Archeologisch Bodemonderzoek (STRABO) te Nederweert, die zich ten doel stelt oud(-er) bouwhistorisch en archeologisch onderzoeks- en vondstenmateriaal te documenteren en te ontsluiten voor wetenschappelijk onderzoek en algemeen publiek.

Overname van deze rapportage gedeeltelijk of geheel, via welk medium dan ook, is zonder bronvermelding niet toegestaan.

Alfons Bruekers

STRABO | Stichting Regionaal Archeologisch BodemOnderzoek
Kreijel 4
6035 SG OSPEL

Inhoudsopgave

Voorwoord	2
1. Inleiding	4
2. Bouwhistorisch onderzoek	5
3. Bronnenonderzoek	8
4. Synthese	12
5. Conclusies	15

1. Inleiding

De bakstenen muur die de begraafplaats van de St. Lambertuskerk in Nederweert omzoomd, is meer dan een omheiningsmuur alléén. Analyse van oude bouwsporen (in 2001) en flankerend buro-onderzoek toont aan dat een deel van de muur ooit deel uitmaakte van de oude gemeentelijke school die op deze locatie vanaf de 16^e eeuw heeft gestaan. Een en ander zal in deze rapportage worden uitgewerkt.

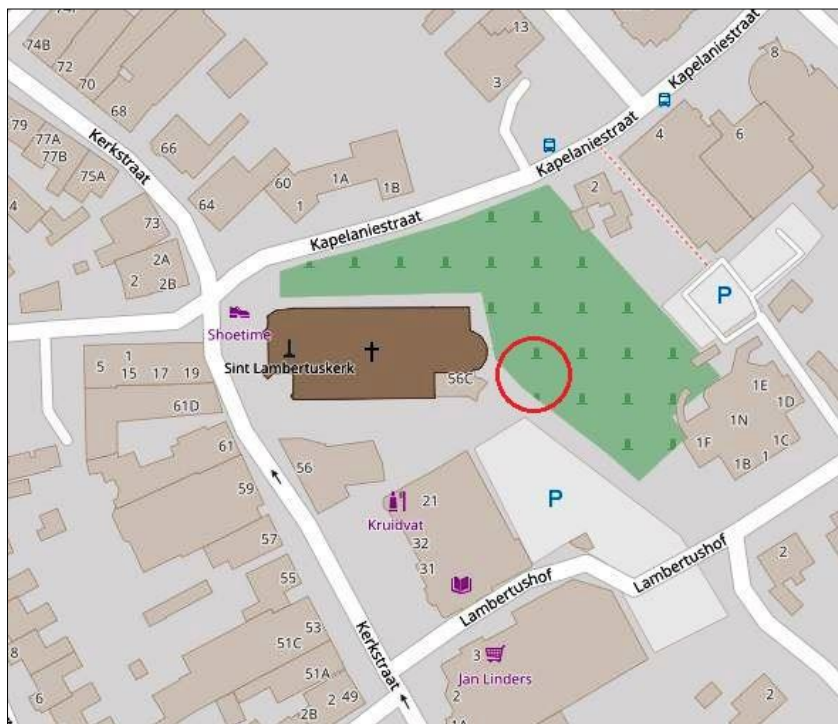


Fig. 1. Ligging van de onderzoekslocatie. Ondergrond: www.afstandsmeten.nl.

Het onderzoek werd uitgevoerd in 2001 en, van aanvullingen voorzien, in 2018 gepubliceerd.

Coördinaten van de locatie (gecorrigeerd):

GPS-coördinaten	N 51.286041	E 5.748859
RD-coördinaten	180230	366368

2. Bouwhistorisch onderzoek

Het bouwhistorisch onderzoek betreft waarnemingen aan de kerkhofmuur die de westelijke zijde van de begraafplaats van de St. Lambertuskerk begrensd.

Al bij eerste waarneming valt op dat de muur in globaal twee zones is te verdelen, die zich onderscheiden in verschillen in rechtheid van de muur. De top van het zuidelijke gedeelte van de kerkhofmuur is kaarsrecht. Het noordelijke gedeelte daarentegen vertoont een sterke curve en is om niet te zeggen zo krom als een hoepel.



Fig. 2 en 3. Bovenzijde van de westelijke kerkhofmuur. Links het zuidelijke deel (rechte bovenzijde) en rechts het noordelijke deel (met sterke curve). Foto's: Alfons Bruekers.

Op het punt waar het gecurfdde muurgedeelte overgaat in het rechte deel, zijn nog meer verschillen waarneembaar. Deze zijn in onderstaande tabel samengevat:

Tabel 1. Duiding metselwerk

zuidelijk deel (muurwerk A)	noordelijke deel (muurwerk B)
kaarsrecht verloop	sterk gekromd verloop
regelmatig kruisverband	slordig kruisverband
hele strekken en koppen	hergebruikte en gebroken koppen en strekken
paarsachtige textuur	roodachtige textuur
regelmatige stootvoegbreedte	onregelmatige stootvoegbreedte

Het is overduidelijk dat de muur in minstens twee fasen gerealiseerd is. Verder vertoont de muur diverse reparatiesporen waarvan een deel is terug te voeren op zware beschadigingen tijdens de fronttijd september-november 1944, toen er bommen en granaten op de begraafplaats vielen.

De volgende foto's geven voorbeelden van de opvallende verschillen tussen beide soorten muurwerk.



Fig. 4. Westzijde of buitenzijde van de kerkhofmuur. In geel: bouwnaad en hoogteverschil van de liggende voegen. Links daarvan onregelmatigheden in metselverband en grootte van de bakstenen (zwart aangeduid). Rechts van de bouwnaad overwegend regelmatig metselverband en steenmaat. De donkerbruine stenen vertegenwoordigen naoorlogse reparaties en inboetingen. Foto: Alfons Bruekers, situatie 2018.

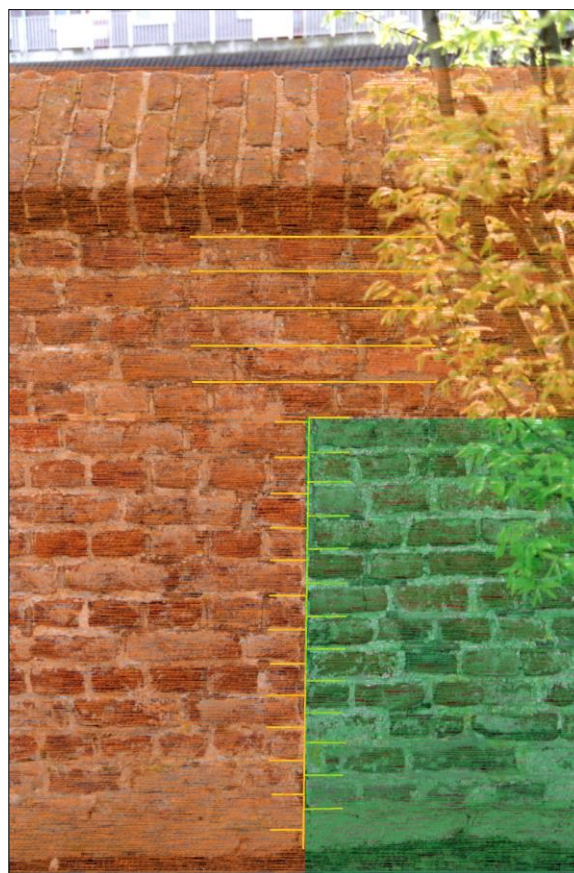
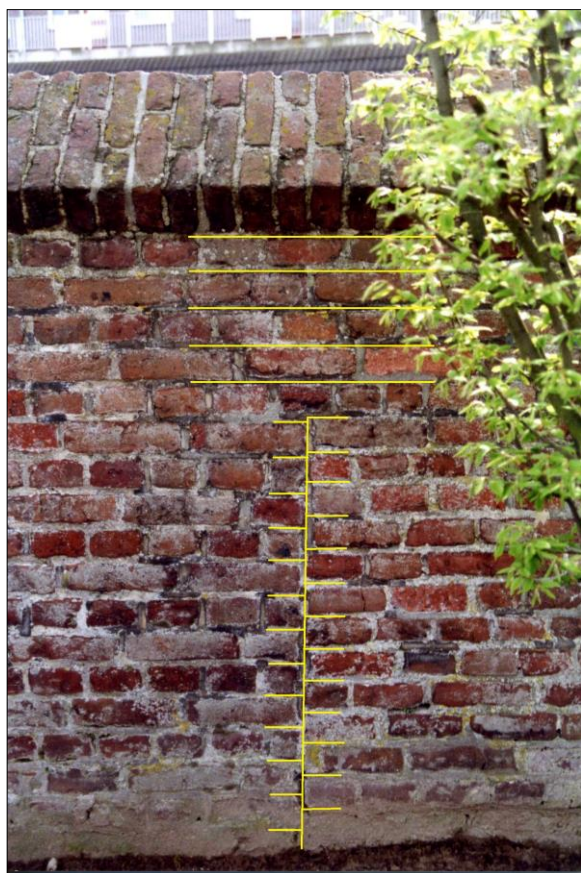


Fig. 5 en 6. Oostzijde of binnenzijde van de kerkhofmuur. In geel de verticale bouwnaad met links en rechts daarvan hoogteverschillen in de hoogte van de liggende voegen. Alleen de bovenste vijf steenlagen zijn constant van hoogte en in één keer gerealiseerd. Dat leidt (zie identieke figuur rechts) tot de reconstructie van de beide schematisch aangegeven muurvakken in de rechter figuur. Foto's: Alfons Bruekers, situatie 2001.

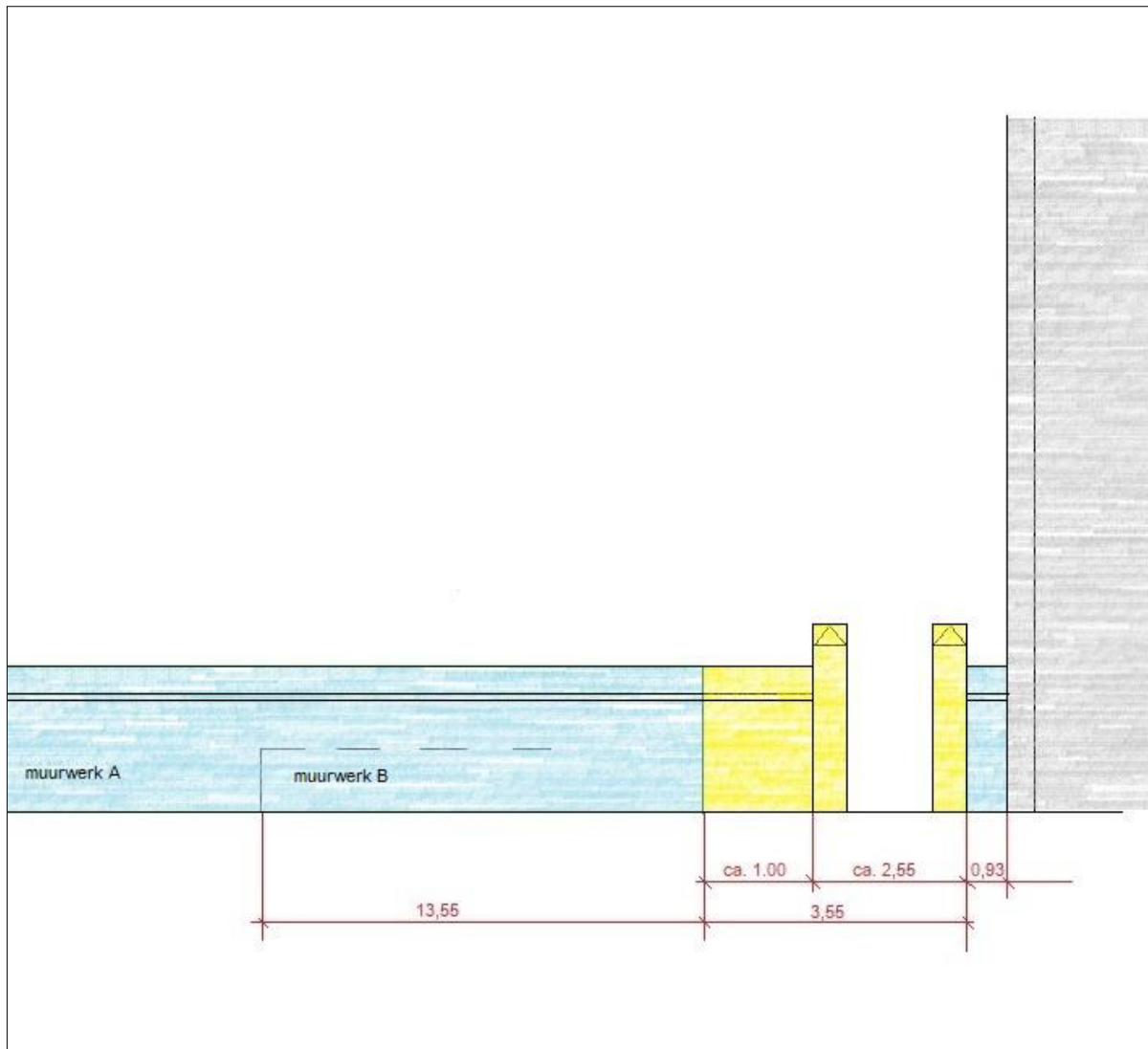


Fig. 7. Oostaanzicht kerkhofmuur St. Lambertuskerk (dus vanaf de kerkhofzijde). Maten in meters.

- Legenda:
- Grijs-gearceerd: absis van de St. Lambertuskerk met steunbeer.
 - Blauw: kerkhofmuur (huidige situatie, vanaf ca. 2000).
 - Geel: oorspronkelijke poorttoegang (kolommen verdwenen voor 1960, muurwerk voor 2010).
 - Zwarte verticaal tussen muurwerk A en B: bouwnaad in metselwerk.



Fig. 8. Omstreeks 2010 verkorte en aangeheelde kopse kant van de kerkhofmuur aan de kerkzijde. Deze plaats correspondeert met de overgang van de gele naar de blauwe zone in de figuur hierboven.

Op een plattegrond uit 1784, gemaakt met het oog op de uitbreiding van de begraafplaats in 1785 volgens keizerlijk decreet van Joseph II, is de plaats en omvang van de school af te leiden. In 1795 was die school te klein geworden en werd zij vergroot.³ Daartoe werd door het gemeentebestuur, eigenaar van de school, een stukje grond uit het parochiële kerkhof aangekocht. In 1821 vond wederom een vergroting plaats, die openbaar aanbesteed werd en verkregen werd door de Nederweertse timmerman Arnold Pluenis.

Uit het verslag van de aanbesteding (de ter inzage liggende tekeningen zijn helaas niet bewaard gebleven) blijkt dat de school 'Engelse ramen' bezat van eikenhout en een buitendeur van hetzelfde materiaal. Er was een houten vloer en in de school bevonden zich banken, leerborden en schrijftafels. De uitbreiding moest geheel in de stijl van het bestaande werk worden vormgegeven. Ondanks de vernieuwing had de schoolinspectie in 1821 een vrij negatief oordeel over het resultaat: de school was nog steeds veel te klein in verhouding tot het aantal scholieren en ook de schoolmeubels lieten nog flink te wensen over. De school was eigenlijk overbevolkt; in de zomer waren er ongeveer 100 leerlingen en in het winterseizoen bijna 200. En dat in een gebouw van ongeveer (bruto) 130 m².

De schoolmeester van dat moment, Willem Knapen, werd wegens jarenlang ernstig disfunctioneren en kindermishandeling in 1824 ontslagen. Zo had de meester de gewoonte om de school tijdens de les langdurig te verlaten en het toezicht over te laten aan enkele oudere leerlingen. Als de meester dan terugkwam in de school liet hij zich door zijn 'vervangers' bijpraten en straffe hij de verlinkte leerlingen met harde stokslagen.

In 1825 werd Knapen opgevolgd door de uit Sevenum afkomstige 22-jarige Hendrik Nicolaas Poell, telg uit een bekend onderwijzersgeslacht met een zeer gunstige reputatie. De schoolmeester kreeg een vast jaarlijks tractement van 122 gulden, vermeerderd met schoolgeld dat afhing van de vorderingen van de leerlingen. Vier stuiver per maand bij het leren van lezen en schrijven, tot acht stuiver voor degenen die gingen rekenen. Verder moest elke leerling in het winterseizoen vanuit thuis een turf meenemen, die afgekocht kon worden met drie stuiver per maand. De schoolmeester werd in 1828 gekapitteld door het gemeentebestuur en er van doordrongen dat de turf alléén maar bedoeld was voor de verwarming van de school en niet anderszins gebruikt of verkocht mocht worden.

Tabel 2. Kadastrale perceelsgrootte [maten in m²]

	kadaster 1811		kadaster 1844	
	object	oppv.	object	oppv.
	église A nr. 12	948	kerk A nr. 938	1405
	cimetière A nr. 13	2465	kerkhof A nr. 939	2010
	école public A nr. 31	130	schoolhuis A nr. 937	130
TOTAAL		3543		3545

De kadastrale leggers van zowel 1811 als 1844 beschrijven het vergrote schoolgebouw met een oppervlakte van 130 m². Dat is opmerkelijk, omdat bij de aanbesteding van 1821 sprake was van een vergroting. Dat moeten we dus vermoedelijk interpreteren als een vernieuwing (en wellicht verhoging) maar met behoud van de oppervlakte. Afgaande op de verhoudingen zoals die op de kadastrale tekening van 1844 staan (n.l. breedte staat tot lengte als 1:2) betekent dat afmetingen van 8 x 16m. Aan de noordzijde lijkt zich een soort ingangsportaal of afdak te bevinden, die bij deze oppervlakte is meegeteld. Uit een vergelijking van de kadastrale gegevens van 1811 en 1844 blijkt verder dat waar de school in oppervlakte gelijk bleef, de vergroting van de kerk volledig ten koste ging van de omvang van de begraafplaats.

³ GAW APN inv. nr. 224, 1795 jun 7.

In 1835 was het aantal schoolgaande leerlingen (alleen jongens) gegroeid tot 279 (lente), 196 (zomer), 165 (herfst) en 224 (winter). In die tijd ontstond er ook een school in de buurtschap Schoor en in Kreijelschans was er al veel langer een. Ook zijn er reeds in de 18^e eeuw aanwijzingen voor een school in Budschop.



Fig. 11 (links). De in 1821 vernieuwde school op de kadastrale kaart van 1844 (perceel sectie A nr. 937). De school lag dicht bij de absis van de vergrote kerk.

Fig. 12 (rechts). Overlay van de plattegrond van 1785 en de kadastrale kaart van 1844. Duidelijk is te zien hoe het schoolgebouw in de tussentijd vergroot werd tot de dubbele omvang.

Inmiddels, we schrijven 1841, was de St. Lambertuskerk aanzienlijk uitgebreid in oostelijke richting en bijna verdubbeld in lengte. Daardoor kwamen absis en school zeer dicht bijelkaar te liggen. Bovendien werd het aan drie zijden omringd door de begraafplaats, iets wat ook mee kan hebben gespeeld. Dat alles zal de uiteindelijke reden zijn geweest dat de gemeenteraad in 1853 besloot om het schoolgebouw af te breken en enkele tientallen meters in zuidelijke richting nieuwbouw te realiseren. De oude school werd volledig gesloopt, de materialen werden verkocht en het perceeltje werd in gebruik genomen om overledenen te begraven. Decennialang bleef het grondvlak van de school op de kadastrale kaarten nog herkenbaar als een apart perceeltje. *De facto* was het echter onderdeel van de grote begraafplaats. Ter plaatse van de voormalige school werd o.a. een groot familiegraf van de familie Beijs gerealiseerd, waarvan hedden ten dage alleen nog maar het hoofdmonument resteert en waar de oudste begraving (die nog aanwezig is) uit 1864 dateert.

Ongeveer terzelfdertijd (1846) nam het kerkbestuur het initiatief tot de bouw van een nieuwe kerkhofmuur. De gemeente steunde dat plan maar bij het aanvragen van subsidie bij het provinciebestuur ging het mis. Daar was namelijk opgevallen dat er met de jaarbegroting van het kerkbestuur creatief geknutseld was. Zo waren de kosten van miswijn voor de drie dagelijkse missen aanmerkelijk hoger ingeschat dan redelijk was, om zo een noodzakelijke subsidie voor de kerkhofmuur te beargumenteren. Hoe het dispuut verder verliep is onbekend, maar de muur is er wel gekomen. Waarschijnlijk is de muur gerealiseerd in of kort na 1851. In dat jaar kocht de gemeente twee kleine percelen ten zuiden van de begraafplaats, van het echtpaar Jan Clephas en Catharina Goris. Waarschijnlijk is toen ook meteen de nieuwe muur gerealiseerd en anders toch zeker in 1853 toen daarnast de nieuwe school werd gebouwd.

Op regelmatige intervallen werd de nieuwe muur voorzien van toegangspoortjes met een houten deur en bakstenen pilaren waarop natuurstenen kapitelen waren geplaatst. Het poortje tussen de absis van de kerk en de gemeenteschool was nog aanwezig in 1950 maar is waarschijnlijk niet lang daarna niet aan de slopershamer weten te ontkomen. De doorgang

in de kerkhofmuur werd recht afgezet en rond het jaar 2010 verbreed van ongeveer 1,50 m naar 3,5 m, hetgeen de monumentaliteit niet bepaald ten goede kwam.

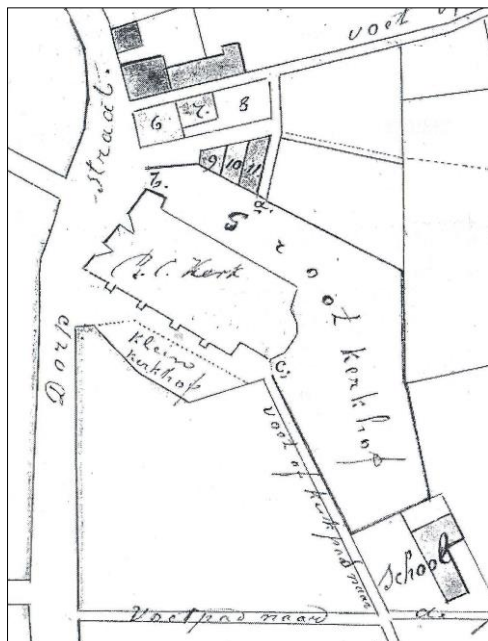


Fig. 13. Kadastrale kaart uit 1872. Onderaan de nieuwe school uit 1853. De oude schoolplek is in gebruik genomen als onderdeel van het 'groot kerkhof'. Bron: GAN.



Fig. 14. Locatie van de oude school. Rechts het overgebleven centrale monument van het voor de rest imposant grote verdwenen familiegraf Beijss. Situatie in 2018. Foto: Alfons Bruekers.

4. Synthese

De combinatie van de bouwhistorische en de archivalische waarnemingen leidt tot een reconstructie van de evolutie van de school en het betreffende deel van de begraafplaats.

Lange tijd, vanaf de vergroting van de begraafplaats in 1785, vormde het schoolgebouw een hoekbegrenzing van de dodenakker. Bij de afbraak van de oude school, in 1853, werden de onderste lagen van de westelijke muur gehandhaafd en opgenomen in een nieuwe, verlengde kerkhofmuur. Onregelmatigheden in metselverband, een bouwnaad en hergebruikte stenen tonen duidelijk het verschil aan tussen oud en nieuw.

Resumerend kunnen we uit de archiefbronnen de volgende bouwfasen van de oude school herleiden:

Tabel 3. Fasering van de oude school

fase	duiding	datering
I	oudste school	voor 1560 - 1743
II	volledige nieuwbouw	1743 - 1795
III	vergrote school	1795-1821
IV	vernieuwde school	1821 - 1853
V	afbraak; in gebruik als kerkhof	1853

De bouwnaad in de kerkhofmuur werd aangetroffen op een afstand van 18,03 m van de steunbeer van de kerkabsis. Die bouwnaad is te associëren met de zuidwestelijke hoek van het schoolgebouw. Vanuit de wetenschap dat zich tussen steunbeer en school een poort met twee gemetselde pilaren bevond (met een geschatte totaalbreedte van 2,50 m, kunnen we deduceren dat de binnenwerkse lange zijde van de school 18,03 m minus ca. 2,50 m = ca. 15,50 m bedroeg. Tel daarbij tweemaal de muurdikte van de noordelijke en zuidelijke muur op, dan geeft dat een lengte van vrijwel exact 16,00 m. En die maat stemt weer overeen met het gegeven uit het kadaster van 1840 (daar zagen we immers dat de oppervlakte van het schoolgebouw 130 m² was en dat de zijden zich als 2:1 verhielden, hetgeen een lange zijde van 16 m impliceert).



Fig. 15. Kerk en begraafplaats omstreeks 1949. Het rode vlakje geeft het grondvlak van de school aan, die daar stond tot 1853. Foto: Jef Kirkels, archief SGN.

De chronologie van de bouwgeschiedenis is hieronder in vereenvoudigde vorm weergegeven:

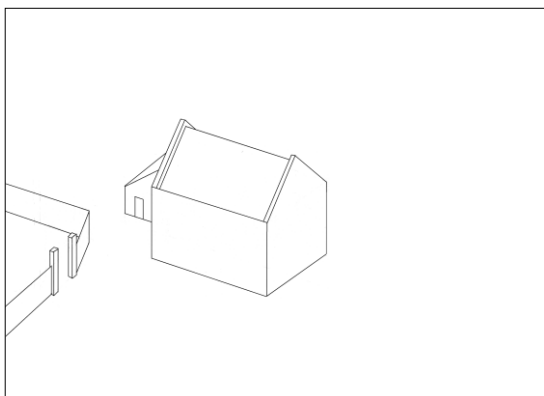


Fig. 16. Situatie vóór 1785
Er is nog een kleine kerk en de school staat buiten de kerkhofmuur, waarin zich een toegangspoortje bevindt.
Tekeningen: Alfons Bruekers.

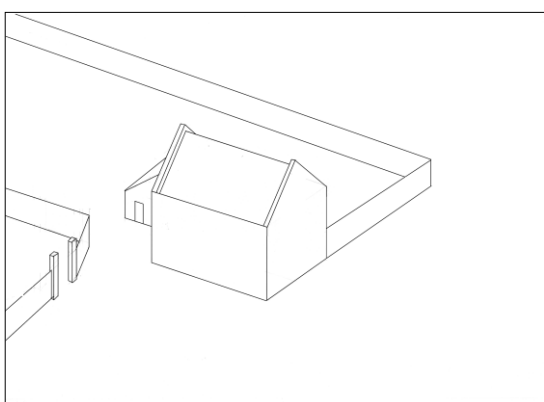


Fig. 17. Situatie tussen 1785 en 1840.
Er is nog een kleine kerk maar de begraafplaats is uitgebreid met een ommuurd gedeelte en omsluit de school.

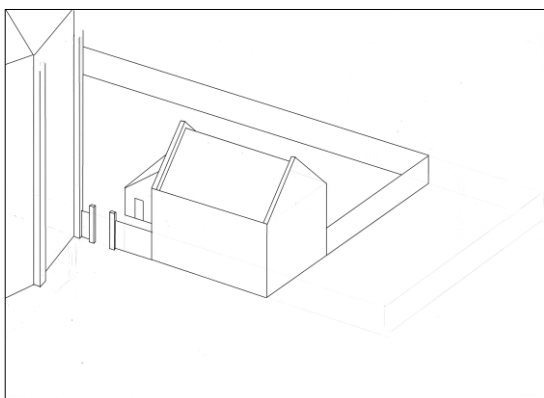


Fig 18. Situatie tussen 1840 en 1853.
De verlengde kerk is gereed. Kerk en school in de verdrinking.

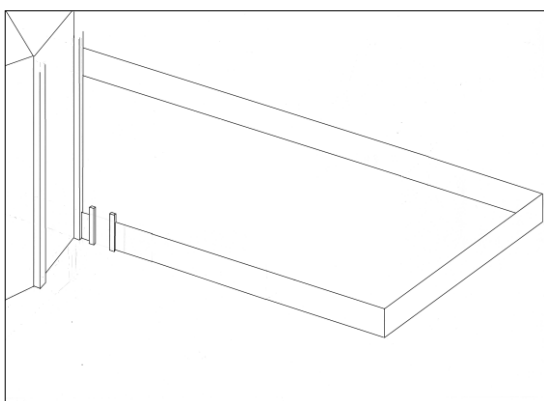


Fig. 19. Situatie na 1853. De school is afgebroken en de begraafplaats is vergroot.

De conclusie is dus de bij de afbraak van de oude school de onderste delen van de westelijke muur (en fundering) gehandhaafd zijn geworden, en geïncorporeerd werden in de nieuwe kerkhofmuur. Waarbij in hoge mate gerecupereerde (vaak beschadigde en gebroken) stenen van de oude school werden hergebruikt, en de oude lichtgebogen gevel van de school zich bleef aftekenen in de vorm van een gecurfd kerkhofmuur.



Fig. 20. Nederweertse schooljeugd beklimt de oude schoolmuur tijdens een cultuurhistorische rondleiding door de dorpskern in 2014. Rechtsachter zien we de laatste school in deze omgeving, de voormalige St. Lambertusschool. Foto: Alfons Bruekers.

5. Conclusies

Vanaf het einde van de 16^e eeuw tot 1853 bevond de gemeentelijke school van Nederweert zich bij (en vanaf 1785 óp) de begraafplaats van de St. Lambertuskerk. Het was in de laatste fase van zijn bestaan een gebouw met afmetingen van 16 x 8 m, waarin op sommige momenten in het jaar bijna 280 leerlingen les kregen onder leiding van één geschoolde leerkracht.

Bovengronds zijn nog sporen van het oude schoolgebouw traceerbaar in de vorm van bouwnaden in de kerkhofmuur die deels met gerecupereerde materialen en hergebruik van muurwerk van de oude school werd opgericht.

Op basis van bouwhistorisch en archivalisch onderzoek kon de evolutie van school en kerkhofmuur gereconstrueerd worden.

Behalve cultuurhistorisch is de locatie van de oude school ook in archeologisch opzicht attentiewaardig, ook al is de verwachting dat door de begravingen ter plaatse veel van de ondergrond verstoord zal zijn.